



Editorial

Gruyère – Idaho connexion

J'ai séjourné cet été à Salmon, comté de Lemhi, Etat de l'Idaho, USA. Petite ville isolée de 3'000 habitants au pied des Montagnes Rocheuses, Salmon est la descendante assoupie des chercheurs d'or, des « ranchers », des forestiers qui ont accouru dans la région, bousculant et détruisant la culture des premiers habitants, les Indiens.

Au bout de l'unique rue commerçante, un musée et une bibliothèque. Leur ressemblance avec le Musée gruérien m'a frappée. Le « Lemhi Historical Museum » et la « Salmon Public Library » sont situés côte à côte, et dans de nouvelles constructions ! Puis leur organisation spatiale, leur atmosphère, un « je ne sais quoi » de la rue de la Condémine au pays de John Wayne !

Le Musée a été construit en 1963 et abrite des collections classées par thèmes chronologiques, (tribus indiennes, ruée vers l'or, construction du chemin de fer...) dans une muséographie qui m'a en bien des points rappelé l'exposition permanente du Musée gruérien. Point d'entassement d'objets, mais dans un espace restreint, de quoi illustrer l'histoire de la vie quotidienne des sociétés de l'Old West, le Vieil Ouest. Mais ce qui m'a surtout séduite, c'est la volonté du musée d'éclairer le devenir de ces sociétés. Des panneaux explicatifs retracent leur évolution au cours de ces dernières années. Dans son musée, le comté de Lemhi d'hier côtoie celui d'aujourd'hui : point de passéisme suranné, la modernité des témoins matériels prolonge la résurgence de ceux du passé. Les objectifs pour une nouvelle exposition permanente du Musée gruérien ne sont-ils pas semblables ?

Autre similitude : la collection de photos. Le musée en possède 10'000, toutes répertoriées. Certaines ont fait l'objet d'une publication au charme désuet. Des descendants des anciens habitants de la région les utilisent pour chercher des traces de leur généalogie. Le Musée gruérien n'a-t-il pas lui aussi un fonds de photos exemplaire qu'il a valorisé par leur numérisation, des expositions, des publications et une base de données accessible par internet ? Le Musée est alimenté en grande partie par des donations. La plus importante est la superbe collection d'objets asiatiques rassemblés lors d'un voyage en Extrême Orient effectué en 1920 par un notable de la ville. Une salle lui est consacrée. Voisinage qui peut paraître incongru avec les autres présentations, mais n'y a-t-il pas là la même volonté qu'au Musée gruérien de montrer que des liens très divers peuvent être opérés entre les témoins matériels et la société locale et ainsi intéresser des publics variés ?

Quant à la bibliothèque, ambiance feutrée, coin enfants, quotidiens et périodiques que les habitants viennent lire casquette sur la tête, accès internet, animation pour les jeunes, etc, le kit classique ! Mais en déambulant le long des rayons, je découvre que les ouvrages sont rangés selon la même classification que la bibliothèque de Bulle : en tant qu'ancienne bibliothécaire, cette similitude m'émeut, être si loin spatialement et être si proche dans sa manière de penser !

La bibliothèque possède 24'000 livres, comptabilise 40'000 emprunts pour les 7'900 habitants du comté, c'est dire si, dans cette petite communauté isolée, la bibliothèque joue avec succès son rôle culturel. Les chiffres avancés pour la bibliothèque de Bulle (plus de 120'000 prêts par année) ne satisfont-ils pas à une analyse identique ?

Mon séjour à Salmon fut ainsi contrasté : grands espaces, sensation de « middle of no where » mais aussi sentiment de complétude intellectuelle et de correspondance des idées.

Michelle Guigoz



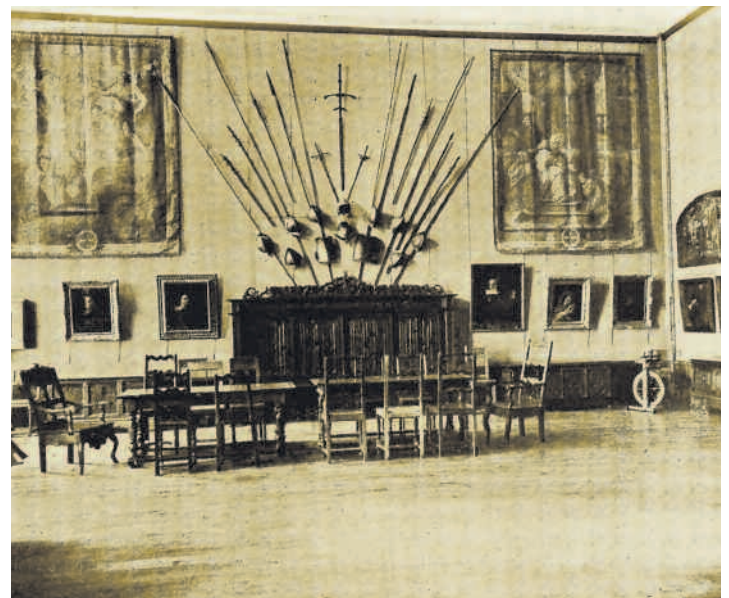
Le Lemhi Historical Museum et la bibliothèque municipale à Salmon (Idaho)

Photo Jean-Pierre Tercier

Pour une histoire du Musée gruérien

La Commission de rédaction présidée par Christophe Mauron a choisi de consacrer le prochain numéro des Cahiers du Musée gruérien à l'histoire du Musée et de la Bibliothèque. Les historiens sont déjà au travail dans les archives et les fonds de Victor Tissot. L'équipe cherche aussi à donner un reflet de la vie bourdonnante du Musée, avec son public, ses amis, ses visiteurs, les lecteurs.

Toutes les personnes qui connaissent des épisodes savoureux à raconter, en relation avec le Musée et la Bibliothèque ou la Société des Amis, sont priés de les faire connaître : souvenirs de visite comme enfant, plaisirs de lecteurs, événements, excursions, rencontres, anecdotes et autres aventures donneront du sel à cette prochaine publication.



La salle d'honneur de l'ancien Musée gruérien



Commission des excursions

Thoune : spécialement séduisant

Nul doute, nous succomberons tous au charme de cette cité médiévale aux rues et façades particulièrement attrayantes et à ses étonnants « Hochtrottoirs » (trottoirs surélevés), en réalité les toits des boutiques installées dans les arcades du rez-de-chaussée !

Après la visite commentée de la ville ancienne, nous gravirons la colline pour atteindre le château ; mais notre effort sera largement récompensé par une vue grandiose. L'impressionnante forteresse abrite aujourd'hui un musée et, avec une conférencière, nous y découvrirons de nombreux trésors, dont une tapisserie ayant appartenu à Charles le Téméraire, partie du butin tombé aux mains des Confédérés lors de la bataille de Grandson.

Après le repas de midi dans un établissement Belle Epoque, nous visiterons librement les appartements 1900 du château Hünegg et son parc boisé s'étagant face au lac de Thoune. Puis nous découvrirons le Panorama Woher, tableau circulaire représentant Thoune vers 1810, commenté par Jon Keller, archiviste de la ville.

Le programme culturel se terminera par une visite guidée de l'église de Scherzligen, l'une des plus anciennes de l'Oberland bernois, et de ses remarquables peintures murales.

Après une agape, nous quitterons cette cité des Zähringen pour rentrer à Bulle où nous arriverons après 20h. La Commission des excursions se réjouit de vous revoir nombreux.

Hâtez-vous de vous inscrire, le nombre de places est limité.

Marianne Weller

INSCRIPTION : carte ci-jointe, jusqu'au lundi 15 septembre.

PRIX : Fr. 105.- (déplacement en car, 4 visites commentées, repas de midi sauf boissons, goûter).

RENDEZ-VOUS : Parking du Musée grüerien, 6h45.



Commission jeunesse



Photo Isabelle Raboud

Une année « bois »

11 juin : L'exposition PRECIEUX BOIS au Musée

Touche du bois

Avec le soutien du Kiwanis-Club de la Gruyère, les AMG ont permis au Musée de réaliser la partie interactive de l'exposition. En effet, il n'existait pas de matériel interactif adapté au jeune public, permettant d'expérimenter le bois avec ses cinq sens. Cette approche est pourtant essentielle, non seulement parce qu'elle est ludique mais surtout parce qu'une intime connaissance du bois fait partie de la culture régionale. Les artisans, les industriels le démontrent au quotidien : scieurs, tavailonneurs, luthiers, charpentiers, charrons ou fabricants de snowboards savent choisir le bois qui convient à chaque usage. Celui qui se fend, celui qui résiste à l'humidité ou à l'usure, celui qui peut être courbé ou collé, celui qui vieillit bien à la lumière ou celui dont la couleur est appréciée pour un beau meuble.

7 modules d'expérimentation ont été créés. Titres : Poids plume et poids lourd, Du bois et des couleurs, Une histoire entre les lignes, Le bois chante, Les parfums du bois, Fléchir sans casser, Ambiance chaleureuse.

Dessinés par Christophe Moinat, les meubles ont été réalisés par une ébénisterie en Gruyère. Les enseignants de l'EPAC et des artisans de la région ont apporté leur concours pour le choix des échantillons de bois et la réalisation des pièces. Un ingénieur des Ecoles techniques ES Bois de Bienne a vérifié le contenu scientifique des réponses. Il était prévu que ce matériel didactique pouvait être prêté à d'autres musées ou pour des expositions et manifestations en relation avec le bois dans la région. Les premières demandes arrivent déjà !

Les enfants des AMG s'en sont donné à cœur joie dans ce secteur d'expérimentation. Ils ont ensuite prolongé leurs découvertes en prenant en main un tavailon qu'ils ont pu décorer, faire signer à leurs camarades et emporter.

Isabelle Raboud

30 août : Deux utilisations particulières du bois : les enfants ont été invités à visiter la centrale de chauffage à distance en compagnie de M. Gérard Brühlhart, directeur de Gruyère Energie ainsi que l'entreprise de menuiserie Pasche et Dubarth SA. Là, avec l'aide de M. Etienne Pasche, ils devaient construire un boomerang.

1^{er} octobre : Les secrets de la fabrication des cuillères en bois.

INSCRIPTION : carte ci-jointe

*La commission jeunesse
Anne, Annick, Nathalie, Sandrine et Valérie*



EXPOSITION DU 9 OCTOBRE 2008 AU 4 JANVIER 2009

Caramel, un album pour chanter en couleurs

Paru en 2007 aux Editions grüériennes, l'album *Caramel - des chansons en couleurs* rassemble un bouquet de compositions pour enfants d'André Ducret. Virginie Forney-Conus, maîtresse de dessin habitant Treyvaux, a été choisie pour illustrer cet ouvrage. S'inspirant des textes et de la musique, mais aussi de la nature et des petits plaisirs des enfants, elle a créé pour chaque chanson un univers imagé.

Dans l'espace d'accueil du Musée, l'exposition présente les planches originales en suivant toutes les étapes du minutieux travail de l'illustratrice, depuis la partition manuscrite jusqu'à la page aquarellée.

L'exposition est à regarder et à écouter, elle invite tous les enfants à dessiner. L'album, qui comprend un CD, peut être acquis au Musée.

Les visiteurs pourront également découvrir les fascicules que Joseph Reichlen a publié entre 1894 et 1913 dans la revue *la Gruyère Illustrée* : «*Chants et Coraules de la Gruyère*», puis «*Chansons et Rondes du Canton de Fribourg*». Dans l'introduction du premier fascicule, le comité d'action précise son intention : «*plaire non seulement par le fond, mais aussi par la forme. Les nombreuses illustrations, le soin apporté à la gravure des notes de musique et à la composition typographique,*

l'ordre dans la succession des chants, le choix du papier, tout cela contribuera pour une part [...] au succès de la publication». Nul doute que le comité de l'album *Caramel*, emmené par David-Augustin Sansonnens a eu le même souci en réalisant cette publication.

Tous les Amis du Musée sont cordialement invités au vernissage qui aura lieu le **8 octobre à 18h**.

Sous la direction d'Yves Piller, le chœur d'enfants l'Annonciade, Maîtrise de la Glâne, donnera vie à un choix de chansons.

Isabelle Raboud

BIBLIOTHEQUE : de faux airs de long fleuve tranquille

L'activité de la bibliothèque doit sembler bien calme à ceux qui la fréquentent en été : quelques livres à peine attendent d'être contrôlés et rangés, les bacs de l'espace jeunesse regorgent de BD, les documents sont alignés au cordeau sur les étagères. De tout cela se dégage une impression de long fleuve tranquille.

Et pourtant... Dans les bureaux, les bibliothécaires préparent activement la rentrée. Cela commence même avant les vacances, par le contrôle et le nettoyage des caisses de livres stockées à l'école de La Léchère (22 caisses contenant chacune une quarantaine de livres, je vous laisse faire le calcul !). La documentation à l'usage des enseignants est remise à jour. Des rallyes-lecture et des mallettes thématiques sont peu à peu préparés et empilés dans les réserves.

Les semaines précédant la rentrée, on pourrait même croire qu'on s'est amusées à superposer de grands legos ! Enfin, les bibliothécaires contrôlent les adresses et renouvellent l'abonnement des presque 1'400 élèves primaires. Alors... Vraiment un long fleuve tranquille ?

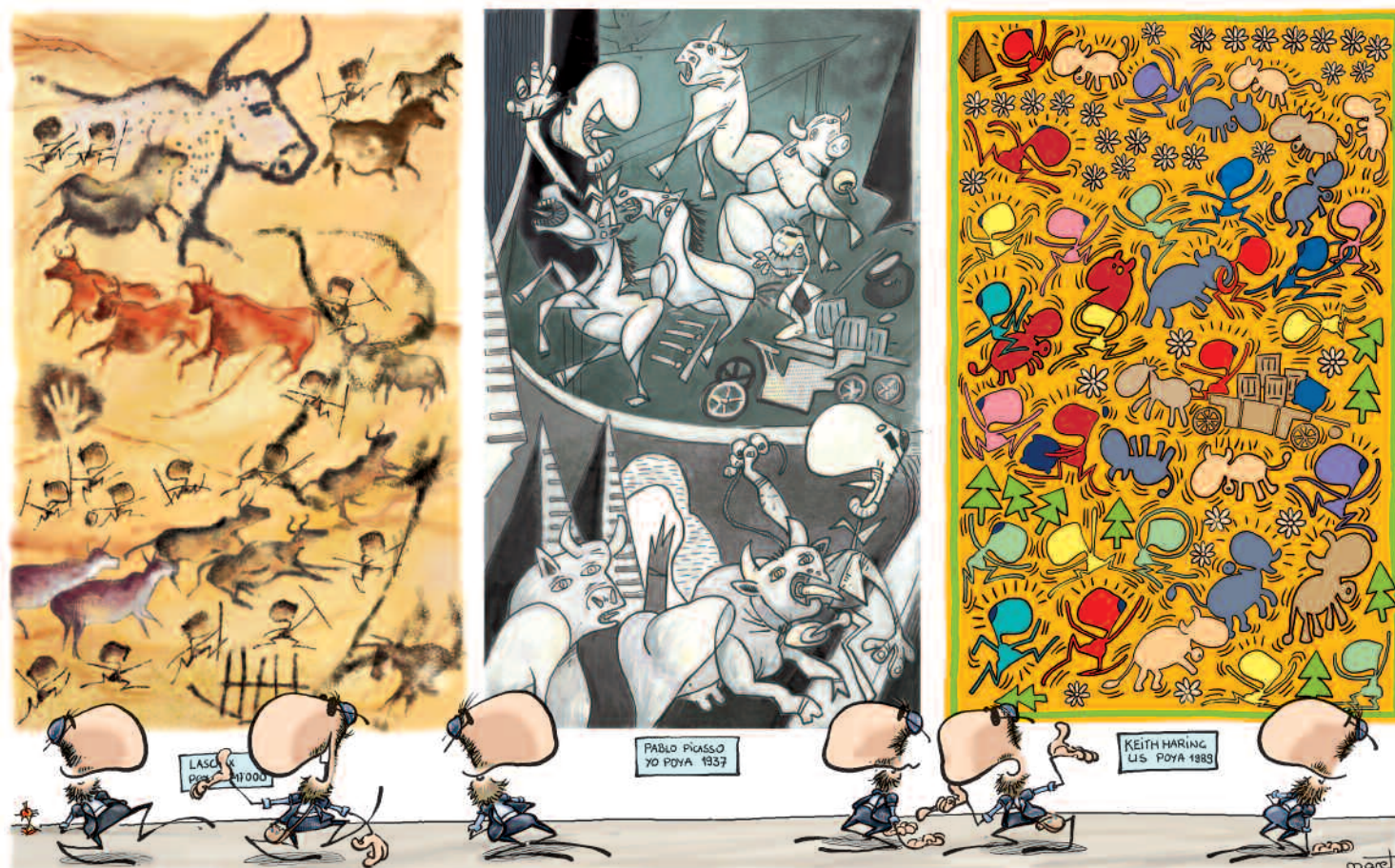
Vanessa Borghini

L'exposition PRECIEUX BOIS dure jusqu'au 9 novembre.

Animations : **Dimanche 28 septembre**. *Le bois dont on fait les guitares*, démonstration par Philippe Mottet, luthier. (15h. Atelier créatif sur le tavillon pour les enfants).

Judi 9 octobre 19h. *La construction en bois aujourd'hui et son impact environnemental*, par Conrad Lutz, architecte, lauréat du prix Watt d'Or en 2008 (salle de conférence, entrée libre).

Dimanche 9 novembre. Présentation d'un clavecin de style alpestre, créé par Jean-Michel Chabloz, facteur d'instruments et concert démonstration par Rudolf Lutz, improvisateur. (15h. Atelier créatif sur le tavillon pour les enfants).



Poya-Express : 20 auteurs suisses de BD revisitent la montée à l'alpage

Le festival lausannois BD-FIL 2008 a choisi de se pencher, entre autres thèmes, sur celui de la poya. L'ouvrage de Denis Buchs, *Les poyas* et l'exposition permanente du Musée ont fourni les informations de base pour le projet.

Vingt dessinateurs suisses ont répondu à l'invitation de BD-FIL en créant librement une planche sur le thème. Certains d'entre eux ont travaillé l'expression tout en restant fidèles à la composition d'une poya connue. D'autres

ont privilégié le caractère narratif de la poya pour dessiner de nouvelles histoires, où l'on retrouve des vaches, des cortèges, des montagnes à gravir. Le résultat est à découvrir à Lausanne du 12 au 14 septembre prochain. Programme complet du festival sur www.bdfil.ch

De par sa vocation, le Musée gruérien s'attache à conserver les témoins, anciens et contemporains, en relation avec le monde de l'élevage et son expression. Les Amis du Musée

ont ainsi conclu un partenariat avec BD-FIL, afin d'acquérir un tirage de chacune de ces œuvres originales. Le catalogue de la série sera disponible sur les lieux du festival, avec une brève introduction de Denis Buchs sur la poya et son origine en Gruyère. Ce partenariat est une belle occasion de faire connaître le musée et la richesse de ses collections à un public jeune et urbain.

Isabelle Raboud

A noter dans vos calepins

Samedi après-midi 22 novembre

*Bulle, 22 rue Victor Tissot,
visite commentée
du bâtiment restauré*

Détails dans le Journal 38

Croix-Rouge fribourgeoise : cent ans d'action humanitaire

A l'occasion des cent ans de la Croix-Rouge dans le canton, le Musée présentera, au printemps 2009, des photographies et des documents témoignant des diverses activités de cette association humanitaire.

Des archives, des photographies, des objets, des papiers ou d'autres souvenirs qui ont été conservés chez les privés sont les bienvenus pour enrichir cette présentation. Veuillez annoncer vos trouvailles au Musée qui restituera les pièces empruntées à leurs propriétaires à l'issue de l'exposition.