



Editorial

Une évolution continue

Vous ne pourrez pas le manquer: notre journal en est déjà à sa 50^e édition (voir pages 5 et 6)! Créé en 2000 afin de tenir les Amis informés sur les activités organisées par le comité et ses sous-commissions, notre journal a, dès le premier numéro, parfaitement rempli sa fonction. Toutefois, il n'est pas resté figé et, au fil des ans, au rythme minimal de quatre éditions annuelles, ses dimensions n'ont cessé d'augmenter. Sa partie rédactionnelle, notamment, s'est considérablement accrue. N'hésitez pas à vous replonger dans le passé et prenez la peine de consulter les archives du journal (vous les trouverez sur le site Internet des AMG); vous pourrez alors mesurer le chemin parcouru et constater sa belle évolution. Si le fond s'est développé, la forme aussi a changé: dès le 33^e numéro, la couleur est apparue et n'a cessé de rendre plus attrayantes les présentations d'objets ou les relations photographiques des excursions organisées par les AMG.

Je saisis l'occasion que m'offre cet éditorial pour remercier chaleureusement les membres aussi fidèles que compétents de la rédaction du journal. Leur travail, vous en conviendrez, est tout simplement remarquable!

Pour clore mon propos, j'ajouterai que notre journal s'occupe non seulement des activités de notre société, mais il nous donne aussi la possibilité de recevoir des informations particulières ou inédites sur le Musée et sa Bibliothèque. Ce n'est d'ailleurs pas la matière qui manque: quelle activité déployée par la direction du musée! Malgré les travaux en cours, elle trouve le temps d'assurer deux publications de premier ordre: le prochain numéro des *Cahiers du Musée gruérien*, dont nous nous réjouissons de découvrir l'hommage fait aux femmes de notre région en cette année qui marque la 40^e année du suffrage féminin en Suisse et la publication *La Gruyère dans le miroir de son patrimoine* qui accompagnera la nouvelle exposition permanente. Que de découvertes passionnantes nous attendent!

Au fait, en parlant de la nouvelle exposition, connaissez-vous la date de son inauguration? Non? Alors, bonne lecture!

François Piccand, président

Commission des excursions

DIMANCHE 6 NOVEMBRE

Dans la paix du passé, au cimetière de Bulle

Visite commentée par
Carole Fritschi et François Rime

«Face au marbre et au granit qui dissimulent leurs restes, je ne recherche aucun dialogue ni ne leur pose la moindre question. C'est à moi que je parle mais je me parle d'eux.»

Bertrand Beyern, *Mémoires d'entre-tombes*

Un cimetière est un lieu qui pourrait sembler sombre et austère, mais c'est aussi une architecture, une manière de mettre en scène la mort et les défunts, un lieu de mémoire personnel et collectif. C'est également un livre ouvert sur l'histoire personnelle d'anonymes mais aussi des parcours de personnages plus célèbres: parmi eux nous découvrirons, entre autres, ceux de Victor Tissot, Pierre Sciobéret, Nicolas Glasson, Albert Rieter, Lucien Despond ou encore l'aviateur Léon Progin.

François Rime

Inscriptions: jusqu'au samedi 29 octobre, au moyen de la carte ci-jointe.

Rendez-vous: Parking du cimetière de Bulle, 13h30.

Une participation de Fr. 5.– sera perçue sur place.



Tombe de l'aviateur Léon Progin.
Photo M. Gremaud

Passeport Musées Suisses

Vous pouvez obtenir le Passeport Musées Suisses à un prix de faveur. Pour 2012 le tarif est de Fr. 116.– au lieu de Fr. 144.–. Il vous donne libre accès, pour une année, à plus de 440 musées (collections et expositions temporaires incluses).

La liste des musées acceptant le passeport est disponible à la réception du musée et/ou sur www.museumspass.ch. Notez que le passeport est nominatif et que ces conditions de faveur ne peuvent être proposées qu'une fois l'an. Pour profiter de cette offre, veuillez utiliser la carte ci-jointe et la renvoyer jusqu'au 5 décembre 2011.



Atmosphère, atmosphère...

Photos Marianne Weller



La commission des excursions a emmené fin juin une quarantaine d'AMG en Savoie toute proche. Comme à l'accoutumée, une organisation parfaite et un choix de visites tout en nuances. Romantisme lamartinien et enfer du jeu à Aix-les-Bains, créativité délirante dans les «Jardins secrets»: atmosphères particulières décrites par Michelle Guigoz. Texte complet: www.musee-gruerien.ch

Bibliothèque

Mercredi 16 novembre de 19h à 20h

Chantons, dansons, bénichonnons!

Envie de découvrir

l'histoire de la bénichon?

Anne Philipona Romanens vous présentera son livre. Sa conférence sera suivie d'une séance de dédicaces.

Entrée libre, sans inscription. Renseignements au 026 916 10 10.



Mercredi 19 octobre

de 14h30 à 15h30

Voilà les Indiens!

Le chef indien a sorti ses plus belles plumes et son calumet de la paix pour te raconter des histoires sur sa tribu. L'animation sera suivie d'un petit goûter.

Pour les enfants dès 4 ans.

Entrée libre sans inscription.

Renseignements au 026 916 10 10.



Horaires de la bibliothèque

Durant les vacances scolaires

de fin d'année, la bibliothèque sera

fermée les samedis 24 et 31 décembre 2011. Elle sera ouverte aux horaires habituels les autres jours.

Enquêtes policières

Un vol a été commis! A l'aide d'indices, les élèves trouvent un suspect, un témoin, l'objet volé et le lieu du cambriolage. Avec un peu d'imagination, ils rédigent le rapport de police qui sera visé par le commissaire. Voici en quelques mots la nouvelle animation créée par la commission bibliothèque pour la rentrée scolaire. Elle est destinée aux élèves de 3^e primaire et a été testée par la classe de Sylvianne Gobet. Une idée qui paraît simple, mais qui a donné du fil à retordre pour sa réalisation!

Les enseignants intéressés contactent la bibliothèque par téléphone (026 916 10 10) ou par courriel

bibliotheque@musee-gruerien.ch

ou lise.ruffieux@musee-gruerien.ch

Personnel de la bibliothèque

Après trois ans passés au sein de l'institution, Sophie Dujardin nous a quittés le 31 août pour se lancer dans une nouvelle aventure professionnelle. Nous la remercions pour son engagement en faveur de l'institution et au service du public. Ses lectures ont été très appréciées par les enfants, notamment par le jeune public de *Né pour lire*. Nous souhaitons bon vent à Sophie!

Une nouvelle collaboratrice, Laura Pillet, a été engagée au 1^{er} septembre pour remplacer Sophie Dujardin. Nous souhaitons la bienvenue à Laura, qui a effectué son apprentissage d'agente en information documentaire (AID) au Centre fribourgeois de documentation pédagogique à Fribourg. Elle travaille désormais à 40% à l'accueil au musée et à la bibliothèque.

Lise Ruffieux

Archives du quotidien: les historiens vont aux sources

Pour ceux que la vie quotidienne de nos devanciers passionne, la Société d'histoire du canton de Fribourg, en collaboration avec les Archives de l'Etat et le Musée gruérien, organise un cours de lecture de documents d'archives, ouvert au public. Des professionnels initieront les participants à la recherche, au déchiffrement et à l'interprétation de documents originaux (recensements, registres notariaux et paroissiaux, archives militaires, correspondances baillivales, etc.), en alternant exposés et travaux pratiques.

Le cours se déroulera de février à avril 2012, parallèlement à Bulle (les mardis) et à Fribourg (les mercredis), en 8 séances hebdomadaires (18h30-20h30).

On s'inscrit pour le cycle complet, au prix de Fr. 160.- (Fr. 80.- pour les étudiants). Intéressé(e)? Le prospectus ci-joint vous informe. Vous pouvez vous inscrire par téléphone (026 305 12 70) ou par courriel (cours2012@shcf.ch).

2012, une année phare

Après avoir été retardée, l'inauguration de la nouvelle exposition permanente et du réaménagement des espaces se profile. Le planning des travaux est respecté. Manifestations, publications, nouveau site internet, exposition temporaire, nul doute que nombreux seront les Amis et les habitants de la région qui voudront découvrir ce nouveau parcours dans la culture gruérienne. L'exposition s'intitule désormais *La Gruyère, itinéraires et empreintes*.

3-4-5 FÉVRIER 2012, RÉOUVERTURE FESTIVE

Vendredi 3 février au soir

Cérémonie officielle, qui réunira les autorités, les partenaires, les personnes ayant œuvré à cette réalisation.

Samedi 4 février

10h-17h: ouverture du musée en continu, inaugurant la formule du futur horaire du samedi. Le public pourra visiter gratuitement le musée et des animations pour grands et petits jalonnent la journée.

Dimanche 5 février

Dès 10h: matinée réservée exclusivement aux AMG, agrémentée d'un brunch.

Dès 14h: ouverture au public, qui découvrira librement le musée. Diverses animations apporteront la touche festive. Les auteurs du catalogue et du DVD seront présents: occasion d'échanges et de dédicace de votre exemplaire.

Le programme détaillé des manifestations, avec l'invitation pour les AMG et le nouveau prospectus du musée apparaîtront dans le prochain numéro du journal.

Dès le 7 février, ouverture du musée aux horaires habituels avec un horaire adapté le samedi et durant l'été.

18 février – 10 juin

Exposition temporaire «François Burland – Poya»

Vernissage le 17 février

Initialement annoncée pour la fin 2011, l'exposition a également été tributaire du retard des travaux. Mais ces mois ont permis à l'artiste de développer des éléments tridimensionnels qui accueilleront le visiteur dans l'entrée. Effet de surprise garanti. L'ensemble des poyas s'est aussi enrichi d'œuvres plus récentes brodées au Sahara. Dans l'espace nouvellement aménagé pour les expositions temporaires, les poyas de «maître François» créent un chemin de couleurs vives, où les vaches se glissent entre des slogans percutants.

Prospectus de l'exposition et invitation au vernissage vous parviendront avec le prochain numéro du journal.

Un enrichissement des collections

Le Musée gruérien reçoit régulièrement des objets en don, en legs, ou en prêt, à la suite d'appels lancés dans le journal, ou apportés spontanément. Quelques acquisitions de 2011 seront déjà intégrées à la nouvelle exposition.

En 2011, l'institution a reçu plus de quarante-cinq dons: tableaux, archives d'entreprises, de famille ou de sociétés, outils ou vêtements, photographies, une armoire gruérienne, un fourneau, des objets de piété, travaux de couvent, enregistrements anciens, une bourse contenant des écus français du XVIII^e siècle.

Un collectionneur proche du musée a remis un ensemble de peintures naïves et de petites poyas. La Compagnie de Saint-Nicolas a donné quelques objets et enregistrements, un membre de la Paroisse protestante a apporté des psautiers anciens. Chaque don apporte un élément de connaissance sur la région. Merci à tous!

Les sociétés ont un patrimoine de valeur

Parmi tous ces dons, relevons des objets significatifs donnés par des sociétés. En janvier, la Société cantonale des chanteurs fribourgeois nous remettait son drapeau, qui rejoint ainsi les deux drapeaux plus anciens déjà conservés au musée. Lors de la création de la Fédération fribourgeoise des chorales, cette société a déposé ses archives aux Archives de l'Etat.

En juin, la Fédération des ski-clubs de la Gruyère (dissoute en 1997 en entrant dans la fédération cantonale) a elle aussi offert ses archives au musée. Pour ces deux sociétés, une rencontre a marqué l'événement, et permis aux membres de comités de plusieurs générations de revoir moult documents.

Pour chaque don, le musée recueille aussi des renseignements sur l'objet, sa provenance, les personnes qui l'ont utilisé et conservé. C'est une matière précieuse, comme l'a démontré l'historienne Anne Philipona Romanens lors de la remise des archives de la Fédération des ski-clubs de la Gruyère. Ces archives, soigneusement classées, lui avaient permis de rédiger une histoire du développement du ski dans la région.

Un grand merci à tous ceux qui en prennent soin et qui pensent à les conserver ou à les déposer en lieu sûr.

Isabelle Raboud-Schüle



Cours de l'école suisse de ski au Moléson.
Photo Charles Morel, Musée gruérien



COFFRET DES CATALOGUES ET DU DVD DU MUSÉE La Gruyère dans le miroir de son patrimoine

Pâturages, chalets, fromage et armailis: de la Gruyère, on retient souvent l'image d'une région rurale attachée à ses traditions, d'un paysage pittoresque propice à l'évasion. Une Suisse de carte postale en quelque sorte, attachante et rassurante.

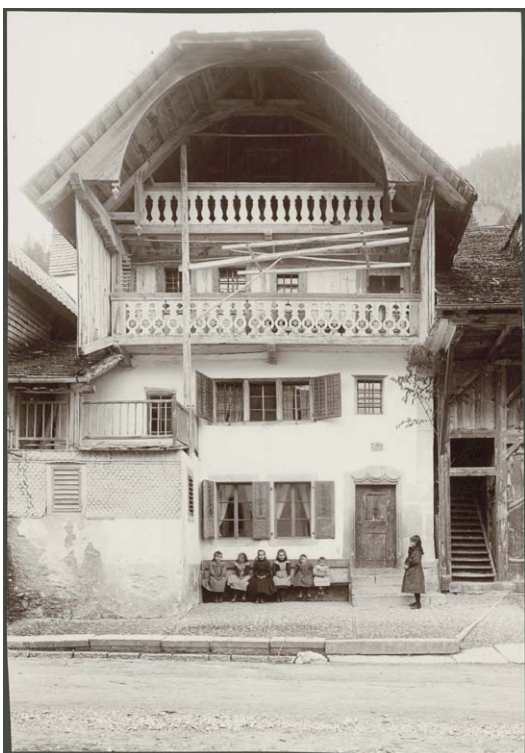
Si l'image possède sa part de vérité, l'histoire de la région se révèle à la fois plus animée et plus intéressante; on y découvre des comtes de Gruyère tiraillés entre la Savoie et la Confédération helvétique; des marchands de fromage qui exportent leurs produits jusqu'aux Indes; des bourgeois de Bulle en lutte contre les patriciens de Fribourg; des pionniers de l'industrie attirés par une main-d'œuvre bon marché; des campagnards qui s'imaginent citadins et des citadins qui se rêvent campagnards.

Cette publication passionnante sur la Gruyère, qui accompagne la nouvelle exposition permanente et déjà annoncée dans le numéro 48 du journal *L'Ami* sera à disposition des lecteurs début novembre.

En exclusivité pour les membres de la Société des Amis du Musée gruérien, le délai de souscription est prolongé par l'éditeur jusqu'au lundi 31 octobre.

Il est ainsi possible d'acquérir les cinq catalogues et le DVD réunis dans un coffret pour le prix avantageux de Fr. 89.– au lieu de Fr. 99.–.

Commande à commande@livresco.ch ou par la poste à Editions Alphil, Case postale 5, 2002 Neuchâtel 2, avec mention «Amis du Musée gruérien».



Villars-sous-Mont.
Photo Charles Morel
Musée gruérien



Fête des 650 ans de la Confédération en 1941.
Photo Glasson, Musée gruérien

La diminution des jours fériés

Commencée après la Réforme, l'offensive du pouvoir civil et religieux contre la pléthore de jours fériés (une cinquantaine en plus des dimanches au milieu du XVII^e siècle) se poursuit jusqu'au milieu du XIX^e siècle. L'objectif est d'inculquer la discipline du travail à des populations qui ne sont pas encore stressées par la productivité. Tous les prétextes sont bons, notamment la lutte contre l'alcoolisme ou la concurrence avec les régions réformées, où les activités ne sont plus entravées par la nécessité de respecter les fêtes chômées. Dans le canton de Fribourg, constatait un préfet avant 1840, «le matin, l'on chante à l'église et l'après-midi à l'auberge»!

François Walter

Les Dicodeurs au Musée

Notre histoire sera sur les ondes de RSR La Première dans l'émission Les Dicodeurs durant la semaine **du 7 au 11 novembre**. La Gruérienne Françoise Clément, cheffe du Service Documentation et Archives RTS, sera l'invitée de cette émission enregistrée au Musée gruérien.

www.notrehistoire.ch est un site internet dédié aux archives de Suisse romande. Cette plate-forme participative crée une fresque en images et en sons de l'histoire de la Suisse romande au XX^e siècle. Des institutions, des privés, des entreprises y contribuent.

Le Musée gruérien est une des institutions engagées dans ce site. Il y est actif sur plusieurs thèmes: Bénichon, aviation, palaces, châteaux, Gruyères, Victor Tissot, Brasserie Cardinal, Gastlosen.



LES CAHIERS DU MUSÉE GRUÉRIEN 2011

Histoire au féminin

Fondée en 1981 et éditée par la Société des Amis du Musée gruérien, la collection *Les Cahiers du Musée gruérien* propose un nouveau numéro tous les deux ans depuis 1997. Chaque édition traite un thème unique, en lien avec les questionnements du moment, par des illustrations commentées, des interviews et des articles. Les femmes sont à l'honneur de l'édition 2011.

Que fait la femme de l'armailli lorsque son mari est à l'alpage? Sous forme de boutade, cette question révèle un des silences de l'histoire régionale: les femmes y sont, c'est le moins que l'on puisse dire, peu visibles. Ce numéro, consacré à la moitié féminine de la population, livre les résultats de deux ans de recherche.

On en apprendra un peu plus sur les femmes d'armailli, et les autres: enseignantes, ouvrières, médecins, journalistes, archéologues, alpinistes, religieuses, femmes d'intérieur, femmes politiques, femmes d'affaires, femmes de lettres, etc.

La publication de ce volume coïncide avec le 40^e anniversaire du suffrage féminin dans le canton de Fribourg et en Suisse (1971). L'occasion de mesurer le chemin parcouru, et celui qui reste à faire.

Christophe Mauron



Une image du photographe amateur Alphonse Derungs (1910-1961), dont les archives ont été données au Musée gruérien en 2011.

PETIT COUP DE CARILLON

A «L'Ami» jubilaire

Un vrai jubilé, c'est 50 ans, rien d'autre. Via le latin, le mot nous vient de l'hébreu יובל: yobhel, la corne de bélier dont le son annonce une fête juive. On s'époumonera peu pour saluer le présent N° 50 de *L'Ami du Musée*. Petit coup de carillon tout de même, à ses 12 ans sonnés.

L'aventure de *L'Ami du Musée* s'ouvre en février 2000. Constituée en 1973, la Société des Amis compte 3500 membres au tournant du siècle (782 nouvelles adhésions ont été acquises au Comptoir gruérien 1999). Jusqu'alors, pour nantir les Amis des faits et gestes de la société, des photocopies leur sont adressées. Responsables et «petites mains» réalisent et assemblent quelque 8000 feuilles volantes à chaque envoi. Même si le rabat des enveloppes n'est pas mouillé avec la langue, ils la tirent...

Bref, il fallait agir. Dans le numéro inaugural de *L'Ami*, le président Jacques Baeriswyl notait que l'idée trottait depuis des mois: «L'exécution, en revanche, est fille de la nécessité: elle est donc quelque peu précipitée et sujette à des améliorations. Votre nouveau «journal» vous arrive comme un enfant prématuré qui n'aurait pas eu le temps de se faire une beauté et dont le nom même a été choisi en salle d'accouchement!»

Améliorations il y a eu, le nom est demeuré. Longtemps *L'Ami* parut sur quatre pages, bientôt illustrées en noir et blanc, au moins quatre fois par an. Le rédacteur soussigné et le graphiste-metteur en pages Eduardo Eguizabal comptaient sur les apports du conservateur Denis Buchs et du comité de la société. L'organe s'étoffait peu à peu et advint l'ère de la couleur. Enfin le titulaire trouva l'appui d'une rédactrice, Michelle Guigoz, devenue à présent pivot responsable de la publication. Prime du bénévolat, des amitiés. En trio si possible, les séances de mise en pages sont aussi laborieuses qu'animées, et parfois arrosées.

L'Ami du Musée avait d'emblée obtenu, en 2000, le statut officiel de journal et les avantages tarifaires alors en vigueur. Premier tirage: 2500 exemplaires. Et voici le cap du jubilé: pour plus de 4000 Amis individuels ou en couple, 3200 copies du N° 50. Un cycle se ferme après douze ans. Mais le 12, selon mon Dictionnaire des symboles, est aussi nombre d'action.

On sait ce qu'il nous reste à (mieux) faire!

Michel Gremaud



50 exercices de trapèze sans filet

La fièvre monte en cette veille de mise en pages. Depuis quelques jours mon courriel crépite de textes et photos. Images miniatures ou gigantesques. Textes en Arial, en Times, en ceci, en cela...

Certains avec marges académiques, d'autres «en drap» ou justifiés à la six quatre deux. En taille 12 ou 26, en gras, en rouge, en italique. Sources différentes qui se mélangent allégrement dans ma boîte courriel.

Puis le ding-dong de la porte... mes Michel's sont là, mes MG's (Michelle Guigoz & Michel Gremaud). Même dans la continuité les signatures se ressemblent pour mieux se confondre.

Commentaires et anecdotes. As-tu reçu la photo de ceci? Et l'article promis de celui-là? Et les textes... Michelle sort de son cabas une «poupée» (maquette de typographe) avec coups de ciseaux, colle, ratures et autres signes cabalistiques entre hiéroglyphe et cunéiforme. Comptabilité des caractères, serrer les lignes, «fusiller» quelques paragraphes, rechercher un titre.

Pas à pas, comme une valse anglaise, les textes avancent et reculent sur la piste de danse.

Un édit... zut! Trop long... remodelage. Un texte, une photo, une légende, un copyright, une citation et deux coups de recherche.

Respecter les mots, les enjoliver... les broser dans le sens du poil. Les encadrer, leur mettre un fond chiné ou couleur ventre de biche.

Article à gauche... article à droite. Un trou, un vide. Une page, puis deux et puis trois... l'impressum. Un téléphone à la recherche de l'information qui manque. Une mini-pause café et verre d'eau puis la valse continue presque au rythme du pasodoble.

Page quatre puis cinq et six, le caissier ne sera pas content, cela va coûter bonbon! Mais il y a tellement de choses à dire! Une première lecture puis une seconde. Une mise en boîte, oh pardon... un enregistrement en CDRom.

Tradition oblige de nourrir le corps après avoir nourri l'esprit. Puis mes Michel's partent mais c'est pour mieux revenir. Le lendemain, ce sont les corrections. Pluie de virgules sur fond de coups de gomme. Rafistoler un texte boiteux, redresser une photo et lui donner plus d'éclat. Encore un enregistrement puis... le silence.

Silence qui sera rompu au prochain numéro. Je suis heureux quand c'est fini mais aussi quand j'ai un nouveau numéro en vue!

Eduardo Eguizábal



FÉVRIER 2000

L'an 2000 a bien commencé pour le Musée grüérien.

Trois dons importants sont venus enrichir les collections du Musée grüérien durant le mois de janvier.

Pendant l'exposition de Jean-Michel Bouchardy, les Amis du Musée ont acquis une grande peinture de cet artiste et l'ont offerte au Musée. Intitulée «Bientôt, le soir», cette œuvre empreinte de recueillement et de sérénité représente le couvent de la Valsainte dans son paysage.

A la fin de son exposition et en signe de reconnaissance envers l'institution, M. Bouchardy a fait don d'une huile, «L'orage du soir».

Enfin, une Amie du Musée a remis une gouache de Netton Bosson (1927-1991) représentative des compositions de cet artiste au début des années cinquante.

Editorial

Avez-vous en main le dernier-né des journaux de Suisse romande, fruit d'une fusion dont notre époque a le secret? Le mot éditorial n'est-il pas prétentieux et emphatique?

Devant le monceau de papiers à photocopier, le Comité AMG a pris une décision: informer dorénavant les Amis du Musée au moyen d'un bulletin.

La décision de principe occupait nos esprits depuis quelques mois, suite à l'augmentation considérable du nombre des membres. L'excuse, en revanche, est fille de la nécessité: elle est donc quelque peu précipitée et sujette à des améliorations. Votre nouveau «journal» vous arrive comme un enfant prématuré qui n'aurait pas eu le temps de se faire une beauté et dont le nom même a été choisi en salle d'accouchement!

L'en-tête du premier numéro... sans numéro

Apprendre sur le tas

C'est en mars 2007, avec le numéro 32, qu'a commencé ma collaboration à *L'Ami du Musée*. Ma première contribution a consisté à interviewer le récemment nommé président des AMG François Piccand. Deux nouvelles recrues au comité qui font connaissance par le biais des questions-réponses!

Premières séances de mise en pages dans le grenier-bureau d'Eduardo Eguizábal, jamais en panne de créativité graphique, en compagnie de Michel Gremaud, à la fois rédacteur en chef, auteur et photographe. Deux chaises étaient déjà à l'étroit, mais qu'importe, on en ajoute une pour moi, on se serre et l'initiation commence. Interlignes, titres, colonnes, grosseur des caractères, types d'écriture, emplacement des photos, tout m'est inconnu. J'apprends en vrac les règles de base de la typographie: subtilités graphiques de l'emploi des ponctuations, des espaces et des tirets, transcription des chiffres, alignement de haut et de bas de page... Pour le fond, oser «fusiller» ou «sabrer», expressions chères à notre rédacteur. Intéresser le lecteur dès les premières lignes avec une accroche attrayante ou intrigante, ne pas user et abuser des «par ailleurs», «mais ensuite» et autres «de plus» hérités de mes lointaines études de lettres. Le tout combiné avec le souci esthétique de mélanger harmonieusement textes et illustrations, la quadrature du cercle, parfois.

Je découvre aussi le monde de l'imprimerie, le métier de polygraphe, les aléas des reproductions en couleurs, l'angoisse de la signature sur le bon à tirer, ultime étape avant la parution, les inquiétudes nocturnes, ai-je bien tout vérifié?

Michel Gremaud se désiste peu à peu. Il continue à écrire et à participer à quelques mises en pages, mais son retrait était prévu dès notre première rencontre. Et sans en avoir l'air, notre modeste publication fête son jubilé de parutions. Carillonons en effet, la longévité de notre petit journal vaut bien quelques verres de l'amitié et tintements de cloches!

Michelle Guigoz

IMPRESSUM. *L'Ami du Musée – Informations*, journal édité par la Société des Amis du Musée grüérien, case postale 66, 1630 Bulle 1. **Parution:** 4 fois par année.

Impression: Glassonprint, 1630 Bulle. **Mise en pages:** Eduardo Eguizabal, 1661 Le Pâquier (eequizabal@hispeed.ch).

Rédaction: Michelle Guigoz, 1688 Sommentier (michelle.guigoz@bluewin.ch) – Michel Gremaud, chemin de la Réche 79, 1630 Bulle (mic.gremaud@bluewin.ch).